

Реле контроля напряжения

CP-703

Руководство по эксплуатации

ЕВРОАВТОМАТИКА «F&F»

Служба технической поддержки:
РБ г. Лида, ул. Минская, 18А, тел./факс: + 375 (154) 55 47 40, 60 03 80,
+ 375 (29) 319 43 73, 869 56 06, e-mail: support@fff.by
Управление продаж:
РБ г. Лида, ул. Минская, 18А, тел./факс: + 375 (154) 55 24 08, 60 03 81,
+ 375 (29) 319 96 22, (33) 622 25 55, e-mail: sales@fff.by

Назначение

Для непрерывного контроля величины напряжения в однофазной сети переменного тока и защиты электроустановок, электроприборов и т. п. от повышенного или пониженного напряжения и от аварий в питающей сети при обрыве нулевого провода.

Принцип работы

При выходе напряжения за установленные пределы или обрыве нулевого провода изделие отключает защищаемое оборудование. После восстановления сетевого напряжения изделие включается автоматически.

С помощью потенциометра необходимо выбрать один из 3-х режимов работы, в зависимости от типа защищаемого устройства.

Описание режимов:

I: для защиты чувствительной к перепадам электронной техники: компьютеры, аудио- и видеотехника, автоматика отопления. Устанавливается при относительно стабильном напряжении питания (отклонения в течении суток не более $\pm 10\%$ от номинального).

II: для защиты электронной техники, допускающей работу при отклонении напряжения до $\pm 20\%$ от номинального.

III: для защиты холодильников, кондиционеров, стиральных машин и другого оборудования, в состав которого входят электродвигатели. Повторное включение нагрузки после восстановления напряжения питания, происходит через 6 минут.

Технические характеристики

Напряжение питания, В/Гц	100...300 / 50
Максимальный коммутируемый ток, А	16 AC1 / 250V
Контакт	1NO (1 нормально открытый)
Диапазон контролируемых напряжений	см. табл. 1
Время срабатывания	см. табл. 1
Время повторного включения	см. табл. 1
Гистерезис, В	5
Напряжение ускоренного отключения, В	
нижнее	120
верхнее	300
Время ускоренного отключения, с	<0,1
Погрешность измерения, %	<3
Потребляемая мощность, Вт	+1
Диапазон рабочих температур, °C	-25...+50
Степень защиты	IP20
Коммутационная износостойкость, циклов	>10 ⁵
Степень загрязнения среды	2
Категория перенапряжения	III
Габариты (ШхВхГ), мм	48 x 43 x 20
Подключение	винтовые зажимы 2,5 мм ²
Тип корпуса	PDT
Масса, г	34
Монтаж	в монтаж. коробке Ø60 мм

Комплект поставки

Реле контроля напряжения.....	1шт
Руководство по эксплуатации.....	1шт
Упаковка.....	1шт



ТУ BY 590618749.017-2012

Панель управления

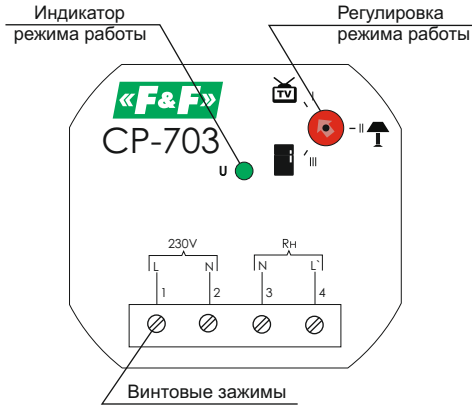


Схема подключения

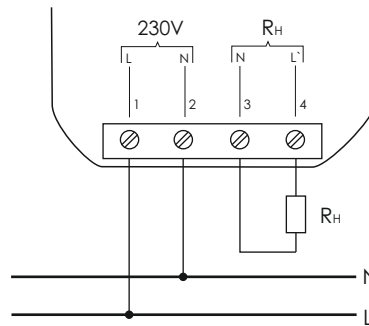


Таблица 1

Параметр	Режим		
	I	II	III
Нижний порог напряжения, В	207	180	170
Задержка отключения по нижнему порогу, с	5	10	10
Верхний порог напряжения, В	253	260	260
Задержка отключения по верхнему порогу, с	0,2	0,2	0,2
Задержка повторного включения, с	5	5	360



ВНИМАНИЕ

Изделие следует подключать к однофазной сети согласно существующим нормам электробезопасности. Правила подключения описаны в данном руководстве. Работы, связанные с установкой, подключением и регулировкой должны проводиться квалифицированным специалистом после ознакомления с руководством по эксплуатации и функциями устройства. Перед началом установки следует убедиться в отсутствии напряжения на подключаемых проводах. Самовольное вскрытие корпуса влечет за собой утрату права на гарантийное обслуживание изделия, а также может стать причиной поражения электрическим током. Изделие должно использоваться по его прямому назначению. По вопросам монтажа и работы устройства обращаться в службу технической поддержки.

Индикация режимов работы

- Светодиод горит - напряжение в пределах нормы, нагрузка подключена.
- Светодиод кратковременно гаснет - идет отсчет задержки включения.
- Светодиод моргает 2 раза в секунду - превышение напряжения, нагрузка отключена.
- Светодиод кратковременно вспыхивает - напряжение ниже нормы, нагрузка отключена.

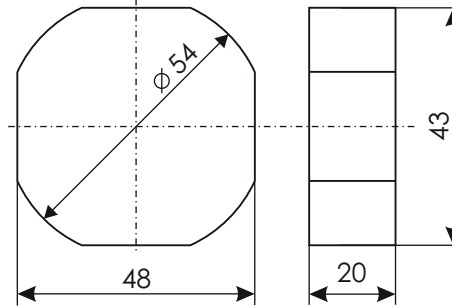
Подключение

1. Отключить напряжение питания.
2. Реле установить в монтажной коробке.
3. Подключить провода питания к группе "230V": фазный провод (L) - к зажиму 1, нейтральный провод (N) - к зажиму 2.
4. Нагрузку R_n подключить к группе "Rn": между зажимами 3 и 4.
5. Воротком, расположенным на лицевой панели реле, установить требуемый режим работы.

ВНИМАНИЕ!

Перед подключением изделия к электрической сети (в случае его хранения или транспортировки при низких температурах), для исключения повреждений вызванных конденсацией влаги, необходимо выдержать изделие в теплом помещении не менее 2-х часов.

Размеры корпуса



ВНИМАНИЕ!

Реле контроля напряжения CP-703 не предназначено для защиты электрических потребителей и электроустановок от грозовых разрядов и импульсных перенапряжений.

Условия реализации и утилизации

Изделия реализуются через дилерскую сеть предприятия.

Утилизировать как электронную технику

Условия эксплуатации

Климатическое исполнение УХЛ4, диапазон рабочих температур от -25...+50 °C, относительная влажность воздуха до 80% при 25 °C. Рабочее положение в пространстве - произвольное. Высота над уровнем моря до 2000м. Окружающая среда - взрывобезопасная, не содержащая пыли в количестве, нарушающем работу реле, а также агрессивных газов и паров в концентрациях, разрушающих металлы и изоляцию.

По устойчивости к перенапряжениям и электромагнитным помехам устройство соответствует ГОСТ IEC 60730-1.

Драгоценные металлы отсутствуют

Обслуживание

При техническом обслуживании изделия необходимо соблюдать «Правила техники безопасности и технической эксплуатации электроустановок потребителей».

При обнаружении видимых внешних повреждений корпуса изделия дальнейшая его эксплуатация запрещена.

Гарантийное обслуживание производится производителем изделия. Послегарантийное обслуживание изделия выполняется производителем по действующим тарифам.

Перед отправкой на ремонт, изделие должно быть упаковано в заводскую или другую упаковку, исключающую механические повреждения.

Условия транспортировки и хранения

Транспортировка изделия может осуществляться любым видом закрытого транспорта, обеспечивающим предохранение упакованных изделий от механических воздействий и воздействия атмосферных осадков. Хранение изделия должно осуществляться в упаковке производителя в закрытых помещениях с естественной вентиляцией при температуре окружающего воздуха от минус 50° до плюс 50°С и относительной влажности не более 80% при температуре +25°С.

Требование безопасности

Эксплуатация изделия должна осуществляться в соответствии с требованиями, изложенными в руководстве по эксплуатации.

Перед установкой необходимо убедиться в отсутствии внешних повреждений устройства.

Изделие, имеющее внешние механические повреждения, эксплуатировать запрещено.

Не устанавливайте реле без защиты в местах где возможно попадание воды или солнечных лучей.

Реле должно устанавливаться и обслуживаться квалифицированным персоналом.

При подключении реле необходимо следовать схеме подключения.

Гарантийные обязательства

Гарантийный срок хранения – 18 месяцев с момента изготовления изделия.

Гарантийный срок эксплуатации изделия - 24 месяца с даты продажи.

Срок службы 10 лет.

При отсутствии даты продажи гарантийный срок исчисляется с даты изготовления

ООО «Евроавтоматика Фиф» гарантирует ремонт или замену вышедшего из строя изделия при соблюдении правил эксплуатации и отсутствии механических повреждений.

В гарантийный ремонт не принимаются:

- изделия, предъявленные без паспорта предприятия;
- изделия, бывшие в негарантийном ремонте;
- изделия, имеющие повреждения механического характера;
- изделия, имеющие повреждения голографической наклейки;

Предприятие изготовитель оставляет за собой право вносить конструктивные изменения, без уведомления потребителя, с целью улучшения качества и не влияющие на технические характеристики и работу изделия.

Свидетельство о приемке

Реле контроля напряжения CP-703 изготовлено и принято в соответствии с требованиями ТУ BY 590618749.017-2012, действующей технической документации и признано годным для эксплуатации.

Дата выпуска	
Дата продажи	
Штамп ОТК	